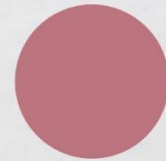
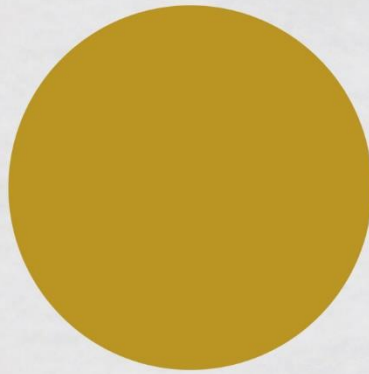


JA多気郡

令和5年度9月末の現況
(ミニディスクロージャー誌)



多気郡農業協同組合

目次

＝地域貢献情報＝	1
●全般的事項.....	1
●地域からの資金調達の状況.....	1
●地域への資金供給の状況	2
●地域密着型金融への取組み.....	3
●文化的・社会的貢献に関する事項.....	4
●店舗一覧	5
＝財務状況に関する項目＝	6
●農協法に基づく開示債権及び金融再生法開示債権区分に基づく債権（単体）	6
●単体自己資本比率.....	6
●主要勘定の状況.....	6
●有価証券等時価情報	7

JA多気郡 令和5年9月末の現況

＝地域貢献情報＝

●全般的事項

当組合は、多気郡3町(明和町、多気町、大台町)を事業区域として、農業者を中心とした地域住民の方々が組合員となって、相互扶助(お互いに助け合い、お互いに発展していくこと)を共通の理念として運営される協同組織であり、地域農業の活性化に資する地域金融機関です。

当組合の資金は、その大半が組合員の皆さまなどからお預かりした、大切な財産である「貯金」を源泉としております。当組合では資金を必要とする組合員の皆さま方や、地方公共団体などにもご利用いただいております。

当組合は、地域の一員として、農業の発展と健康で豊かな地域社会の実現に向けて、事業活動を展開しています。

また、JAの総合事業を通じて各種金融機能・サービス等を提供するだけでなく、地域の協同組合として、農業や助けあいを通じた社会貢献に努めています。

組合員数	7, 556 人	出資金	1, 497, 804 千円
------	----------	-----	----------------

●地域からの資金調達の状況

(1) 貯金・定期積金残高 108, 515 百万円

(2) 貯金商品

種類	期間	預入額	商品の概要等
当座貯金	定めなし	1円以上	手形・小切手の決済用貯金
普通貯金	定めなし	1円以上	要求払い貯金
貯蓄貯金	定めなし	1円以上	金額階層別金利を適用
通知貯金	定めなし (7日間の据置)	5万円以上	払戻しにはあらかじめその日を予告・通知(2日前)が必要
定期貯金	1ヶ月以上 5年以内	1千円以上	満期日を定めて預け入れ、原則満期日まで払戻しの出来ない期限付き貯金
定期積金	6ヶ月以上 5年以内	1千円以上	一定金額を毎月一定の日に、一定期間掛け込むことを条件に一定の契約金額を支払う契約
財形貯金	3年以上	1千円以上	一般・住宅・年金(事業主との契約が必要)

●地域への資金供給の状況

(1) 貸出金残高

(単位：百万円)

正組合員		4,316
准組合員		5,288
員 外	地方公共団体	2,028
	地方公社等	-
	金融機関	4,000
	その他員外	590
	計	6,618
合 計		16,223

(2) 制度融資取扱い状況

(単位：百万円)

資金名	残高	制度の概要等
農業経営近代化資金	280	農業経営の近代化を図るための資金
農業経営改善促進資金 (スーパーS資金)	248	農業経営の運転資金

(3) 融資商品

資金名	対象者	資金使途	商品の概要等
営農ローン	農業者	農業運転資金	効率的・安定的な農業経営を図るための資金
住宅ローン	一般	住宅	住宅の新築・増改築に必要な資金
マイカーローン	一般	自動車	自動車(2輪含む)の購入、車検に必要な資金
多目的ローン	一般	生活資金	生活必需品等の購入に必要な資金
教育ローン	一般	入学・在学費用	お子様の教育に必要な資金
貯金担保貸付	一般	生活資金	J Aの定期性貯金を担保とします。
共済証書担保貸付	一般	生活資金	J A共済の積立金を担保とします。

●地域密着型金融への取組み

(1) 農業者等の経営支援に関する取組基本方針

中小企業者等の経営支援に関しては、「金融円滑化にかかる基本方針」に基づき、新規貸付相談や貸付条件変更等の申し込みに対して、真摯かつ適切な対応に努めております。

また金融機関としてコンサルティング機能を十分に発揮できるよう、研修・セミナーの受講により担当者 の能力向上に努めています。

(2) 農業者等の経営支援に関する態勢整備

「金融円滑化にかかる基本方針」に基づき、管理責任者・担当者の設置および統括部署を明確化し、金融円滑化管理委員会の会議体において協議を行ない、その結果等を理事会に報告しています。

また、必要に応じて弁護士、税理士等外部専門家と連携し、経営支援を行なえるような態勢整備をしています。

(3) 農山漁村等地域活性化のための融資を始めとする支援

三重県農業の基盤となる担い手育成確保を図るため、部門横断的な担い手対応部署のメンバーとして、担い手金融リーダーを配置し、営農事業、経済事業等と連携を図るとともに、担い手の資金調達対策等に対応しています。

(4) 担い手の経営のライフステージに応じた支援

担い手の経営のライフステージ(就農(創業期)・発展期・成熟期・再生期・承継期)に応じた支援に取り組んでいます。

具体的には、農業経営資金等の各種農業資金、制度資金の提供、担い手の農業経営の負担軽減を目的としたJAバンク利子助成を実施しています。

(5) 経営の将来性を見極める融資手法を始め担い手に適した資金供給手法の取組み

農業負債整理関係資金を提供するなど経営不振農家に対する経営支援等に取り組んでいます。なお、担い手への資金提供に際しては、不動産担保や個人保証に過度に依存することなく、融資先の経営の将来性を見極める融資を行なうため、三重県農業信用基金協会等と連携し担い手支援に努めています。

●文化的・社会的貢献に関する事項

(1) 文化的・社会的貢献に関する事項

【地方公共団体への協力】

地域社会のよりよい環境づくりと発展のため、市町村の行う地域の再開発や道路・学校・公園など公共施設の整備事業に対して、融資等を通じて積極的に協力しております。

【地域への奉仕活動】

「ふれあい」「感謝」をテーマに、学校給食へ管内農産物の提供、各支店を拠点とした地域の清掃活動（地域の環境保全、景観保全）等のボランティア活動や地域行事への参加、年金相談会の開催、弁護士による法律相談会の開催、日本赤十字社の献血への積極的参加等に加えて、「子ども安全・安心の店」として組合員・地域の住民とのつながりを強化しました。

(2) 利用者ネットワーク化への取り組み

《年金友の会》

当組合に年金振込をさせていただいている方を対象に結成（平成2年）した組織

会員数 : 7,185名

活動内容 : ゴルフ大会、ゲートボール大会、グラウンドゴルフ大会の開催
直売所お買い物ツアー、親睦旅行等の開催

特典 : 誕生月に記念品のプレゼント

定期貯金（1年もの）100万円を限度とし、金利上乘せ
など

《にじの会》

趣旨 : 核家族、高齢化が進む中、福祉活動の一環として、組合員をはじめ、その家族または地域住民が介護を希望する人に対し、老後が安心して暮らせるよう福祉事業を展開し、地域貢献活動を強化する。

会員数 : 47名

活動内容 : 技術向上のための研修
ミニデイサービスの実施
ふらっとほーむの開設

(3) 情報提供活動

【JA多気郡広報誌「はばたき」の定期発行】

当組合では、平成元年10月の合併以来、広報誌「はばたき」を毎月発行しております。本誌は当組合の活動のみならず、地元の行事・活動を紹介し、幅広い情報を提供していく中で、身近な広報誌として地域の皆様にご好評を頂いています。

【ホームページの開設】

当組合では、平成10年4月以来、ホームページを開設し、施設および事業内容、各種相談サービス等を紹介しています。

ホームページのURLは、<https://www.ja-takigun.or.jp>です。

●店舗一覧

店舗名	住 所	電話番号	ATM 設置台数
本 店	多気郡明和町大字齋宮 1831-21	0596-52-0121	1 台
明 和 北 支 店	多気郡明和町大字行部 525-1	0596-55-5102	1 台
明 和 南 支 店	多気郡明和町大字上野 77-6	0596-52-6700	1 台
多 気 支 店	多気郡多気町四神田 340-2	0598-39-3126	1 台
多気勢和支店	多気郡多気町古江 1295	0598-49-2015	1 台
大 台 支 店	多気郡大台町上楠 221-1	0598-83-2611	1 台
大台宮川支店	多気郡大台町江馬 294-2	0598-76-1150	1 台

(店舗外 CD・ATM 設置台数 5 台)

店舗名	住 所	電話番号	ATM 設置台 数
A T M コーナー大淀 (旧大淀支店)	多気郡明和町大字大淀甲 2553	0596-55-5102 (明和北支店)	1 台
A T M コーナー相可 (旧相可支店)	多気郡多気町相可 182-1	0598-39-3126 (多気支店)	1 台
多気営農センター丹生店 (旧丹生支店)	多気郡多気町丹生 1804-1	0598-49-2015 (多気勢和支店)	1 台
A T M コーナー大台東部 (旧大台東部支店)	多気郡大台町栃原 1683-2	0598-83-2611 (大台支店)	1 台
A T M コーナー大杉谷 (旧大杉谷支店)	多気郡大台町岩井 633-1	0598-76-1150 (大台宮川支店)	1 台

＝財務状況に関する項目＝

●農協法に基づく開示債権及び金融再生法開示債権区分に基づく債権（単体）

（単位：百万円）

債権区分		令和5年9月末	令和5年3月末	増減
破産更生債権及びこれらに準ずる債権		67	56	11
危険債権		141	86	55
要管理債権		0	0	0
	三月以上延滞債権	0	0	0
	貸出条件緩和債権	0	0	0
小計		208	142	66
正常債権		16,036	15,624	412
合計		16,244	15,766	478

注) 令和5年9月末の計数は、次の方法により算出しています。

1. 各債権区分額は、令和5年3月末時点の債権区分を基準として、令和5年9月末時点の残高に修正しています。
2. 令和5年3月末から令和5年9月末までの間に、債務者区分の変更が必要と認識した先については、9月末時点の債務者の状況に基づき債権区分を変更しています。

●単体自己資本比率

令和5年9月末（参考）	令和5年3月末
13.80%	13.82%

注) 令和5年9月末の自己資本比率(参考)は、次の方法により算出しています。

1. 令和5年3月末のオペレーショナル・リスク相当額に基づき算出しています。
2. 令和5年9月末の自己資本額および信用リスク・アセット額に基づき算出しています。ただし、一部の項目については令和5年3月末の額を使用しています。

●主要勘定の状況

（単位：百万円）

	令和5年9月末	令和5年3月末	令和4年9月末
貯金	108,515	106,629	109,198
貸出金	16,223	15,753	16,230
預金	76,259	75,423	77,294
有価証券	14,200	13,751	14,127
金銭の信託	1,434	1,347	1,278

●有価証券等時価情報

【有価証券】

(単位：百万円)

区分	令和5年9月末			令和5年3月末		
	取得価額	時価	評価損益	取得価額	時価	評価損益
売買目的	-	-	-	-	-	-
満期保有目的	400	416	16	400	428	28
その他	13,947	13,800	△147	13,341	13,351	10
合計	14,347	14,216	△131	13,741	13,780	39

注) 1. 9月末の有価証券の時価は9月末日における市場価格等によっております。
2. 取得価額は取得原価又は償却原価によっています。

【金銭の信託】

(単位：百万円)

区分	令和4年9月末			令和4年3月末		
	取得価額	時価	評価損益	取得価額	時価	評価損益
運用目的	-	-	-	-	-	-
満期保有目的	-	-	-	-	-	-
その他	1,385	1,434	49	1,291	1,347	56
合計	1,385	1,434	49	1,291	1,347	56

注) 1. 9月末の金銭の信託の時価は9月末日における市場価格等によっております。
2. 取得価額は取得原価又は償却原価によっています。



© よい食 P

育てたい夢、応援します

 JA 多気郡