

農をつなぐ

はばたき

令和8年

2月

No.436

元気に仲良く
育ってね
《おとうさん、おかあさんから》

表紙モデル
募集中!

詳しくは企画管理課まで
☎0596-52-0121

【農家のみなさんへ】タイヤの泥に気をつけて機械も道路も綺麗にしよう



大台町清滝

NEW!

JA多気郡
マスコットキャラクター
たきモ

角谷 俐空くん〈6歳〉 角谷 つむぎ 紬衣ちゃん〈3歳〉



育てたい夢、応援します

JA多気郡

LINEやっています!お友だち登録してね!



ホームページリニューアルNEW!



子どもたちの農業体験



各地の小学校3年生が大豆栽培

小学校では、3年生の国語の授業で「すがたをかえる大豆」というお話を勉強します。それに合わせて、各小学校では、食育を兼ねて大豆を育てる取り組みを行っています。今回は、脱穀作業を行い、ブルーシートの上からみんなで足踏みをして鞘から大豆を出した後、丁寧に拾い集めました。



12/25 外城田小学校



12/10 相可小学校



12/9

近江牛&飛騨牛食べくらべと谷汲山華嚴寺紅葉見学年金友の会旅行 夕気支店



紅葉シーズンには一足遅かったものの、お肉の食べくらべや、立ち寄った谷汲あられの里での試食とお買い物に、29名の参加者は大満足の旅行となりました。

12月11日

いちご目揃え会開催 いちご部会



管内のいちご生産者が参加し、市場担当者を迎え出荷規格などを確認しました。品種別の着色基準など、現物と資料を照らし合わせながら確認しました。

2 飢餓を
ゼロに



12 つくる責任
つかう責任



NEWS FLASH

—ニュース フラッシュ—

12月1日

伊勢たくあん報告



令和6年度から始動した伊勢たくあんプロジェクト。今年度はJA多気郡の子会社である株式会社多気郡アグリサポートが、約2,000本を栽培し、そのうち1,000本を伊勢たくあん用として天日干ししました。

12 つくる責任
つかう責任



12月17日

葉付きみかん出荷 葉付きみかん部会



お正月の縁起物としても重宝される葉付きみかんの出荷が17日と18日の2日間行われました。今年は裏年となり、例年より少ない約10トンの出荷量となりました。

2 飢餓を
ゼロに



12 つくる責任
つかう責任



12月1日

交通安全運動



12月1日から10日まで実施された「年末の交通安全県民運動」に合わせ、各事業所前で、交通安全を呼びかけました。

3 すべての人に
健康と福祉を



11 住み続けられる
まちづくりを



12月18日

ふきのとう出荷



年々高齢化により出荷者が減少しているものの、今年もふきのとうの出荷が行われました。集荷量は82パックで、京都や名古屋などに出荷されました。

2 飢餓を
ゼロに



12 つくる責任
つかう責任



12月3日

職員の 献血実施



社会貢献活動の一環として、職員による献血を実施しました。参加した職員は14名。これからも職員一人ひとりが社会のために行動し、協力していけるよう努めて参ります。

3 すべての人に
健康と福祉を



11 住み続けられる
まちづくりを



12月19日

いちご巡回



天敵の試験結果の報告と併せ、現在の生育状況の確認を行いました。アブラムシの被害が見受けられたものの2番果の生育も概ね順調となりました。

2 飢餓を
ゼロに



12 つくる責任
つかう責任



12月3日

大豆巡回



今回は刈り取り前巡回となり、水分量を測り、各生産者に刈り取り時期の目安を示すために行いました。ほ場内でもバラツキがみられ、判断の難しいものとなりました。

2 飢餓を
ゼロに



12 つくる責任
つかう責任



12月23日

交通安全研修を受講



若手職員を中心に16名が参加し、三重県交通安全研修センターで交通安全研修を受講しました。実際の車を使用しての急ブレーキの体験や、シミュレータによる自分の運転傾向を客観的に観察するカリキュラムなどを体験し、安全運転を実践する心構えについて再認識しました。

3 すべての人に
健康と福祉を



12月5日

白ネギ巡回



一部掘り起こし、生育状況を確認しました。白い部分の長さが出荷基準に達していないほ場が多く見られました。

2 飢餓を
ゼロに



12 つくる責任
つかう責任



女性部 in ちいき



津田小学校で出前授業

自分たちでさつまいもを栽培した子供たち。多気勢和支部の女性部の方のお力をお借りして、さつまいもを使ったおやつ作りの出前授業を行いました。「同じ形に丸めるのが難しかった」といった作る工程の苦労と「さつまいもの味がして美味しかった。家でも作りたい」といった感想が聞かれました。



クリスマスケーキ作り

好評のクリスマスケーキ作りを、今年も各地で開催しました。親子で参加される方もいて、毎年の楽しいイベントとなっています。

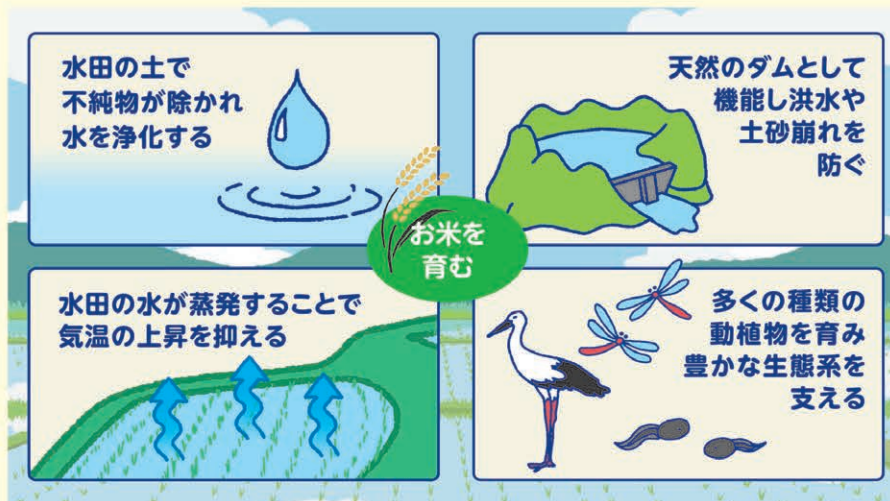




水田には、 大切な役割があった！

水田には、お米を作る以外にも私たちにとって大切な機能があります。

水田はお米を育むだけでなく、様々な役割を持っています。例えば水田の水面や稲は気温の上昇を抑えます。また、水田は、雨水をたくわえる天然のダムとなって、洪水や土砂崩れなどの被害を防ぎます。さらに、生物多様性に貢献しています。そして、美しい田園風景も私たちの財産と言えるでしょう。



出典：JA全中 バケツ稲こども新聞

専門家による
ワンポイント
解説

**米作りによって水田を守ることは、
私たちのくらしの安心と豊かな環境の持続にもつながります。**



農業経済学者
おがわ まさ ゆき
小川 真如先生

水田をはじめ、農業が持つこれらの機能を「農業の多面的機能」と呼びます。

米作りをはじめとする農業を支え持続させていくことは、私たちの「食」の安心のためだけでなく、この国の安心・安全と豊かな環境を守ることにもつながるのです。

JAグループの
取り組み

水田の役割を、子どもたちが疑似体験

子どもたちに米作りや農業を身近に感じてもらえるように、JAグループは、「バケツ稲づくりセット」を配布しています。水田のミニチュア版として手軽に米作りを体験でき、米作りと生きものとの関わりなどを学べる教材として活用されています。

詳しくは
こちらから



耕そう、大地と地域の未来。 JAグループ

私たちが寄り添えることを、もっと。

JA共済 × 全農 × JAバンク

今回のテーマ

子育て

“未来を応援する3つのサポート”

ナビゲーター
阿部 祐二さん

サポート
1

未来を切り開く力になる！
子どもの成長に合わせて
家庭でできるモンテッソーリ教育

近年再注目されている「モンテッソーリ教育」。

子どもに「こうするべき」と大人の意見を押し付けず、興味を持ったことを自ら学び、成長する力を尊重する教育法です。大人は直接的な手助けをせず、「扱いやすいハサミを用意する」「集中できるようにテレビを消す」など、子どもの挑戦を陰からサポートすることが基本です。子どもが主体となって「自分でできた」を経験することで、自己肯定感や向上心、責任感など、生きていく上で大切な心が育まれます。

モンテッソーリ教育は専門のスクールや教具もありますが、家庭でも簡単に取り組むことができます。どの年齢にもおすすめの「手を使う機会を多くつくる」こと。手を自在に使えるようになると、ボタンを留める、靴紐を結ぶ、歯を磨く、お箸を使うなど、様々なシーンで「自分でできた！」を増やすことができます。さらに、文字を書きたくなった時も自然に鉛筆を持てるようになり、「上手に文字が書けるようになった」という成功体験にもつながります。

記事下では、手をスムーズに動かす練習になる「線のお絵描き」をご紹介します。特別な準備をしなくても遊びの中に取り入れられるので、お手本を見せて興味を引き出してから、お子さまと一緒に取り組んでみましょう。

靴紐を結ぶなど、様々なシーンで役立つ

手を動かす練習に

線のお絵描き

手を自由に使えるようになると様々なシーンで自分でできるが増えます。
目安は3歳～、鉛筆を持てるようになったら子どもと一緒に挑戦！



STEP1 大きいマル



まずは、線の始めと終わりをくっつけることから。慣れてきたら小さいマルやうずまきも描いてみましょう。

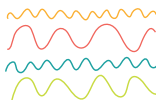
STEP2 いろいろな線

ひらがなを書く力につながります！



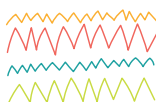
らせん

ひらがなの「の」「よ」など



波線

ひらがなの「ん」「え」など



ギザギザ

ひらがなの「れ」「そ」など

私の子育てのモットーは「娘の意思」を尊重すること。知らず知らずのうちにモンテッソーリ教育を実践していたかもしれません！

[監修]
合同会社コンダチ 代表
モンテッソーリ教育者
北川 真理子さん

もっと

安心と満足をお届けするため…

ライフイベントなど
皆さまの暮らしのことお聞かせください！

聞かせて！
暮らしのこと
アンケートキャンペーン



アンケートの
回答はコチラから！

簡単なアンケートに答えると

抽選で合計600名様に

豪華賞品が当たるチャンス！

さらに！

W
チャンス！

その場で当たるデジタルクーポン

合計100,000名様

大学までの教育費※

(幼稚園～大学)



すべて
国公立の場合
約1,055万円



すべて私立で
文系大学の場合
約2,510万円



すべて私立で
理系大学の場合
約2,645万円

子どもの教育費は

すべて
国公立(幼稚園～大学)でも

1,000万円以上



さらに、下宿の場合
約300万円以上
も追加で負担が…

そこで！



習い事にお金がかかるので
子どもの選択肢を
増やしてあげるためにも、
備えは大切ですね。



お子さま・お孫さまの
ために75歳まで
ご契約いただけます。

※文部科学省「令和3年度子供の学習費調査」、(株)セールス手帖社保険FPS研究所「ライフプランデータ集2024年版(大学生の教育費総額)」をもとにJA共済連作成

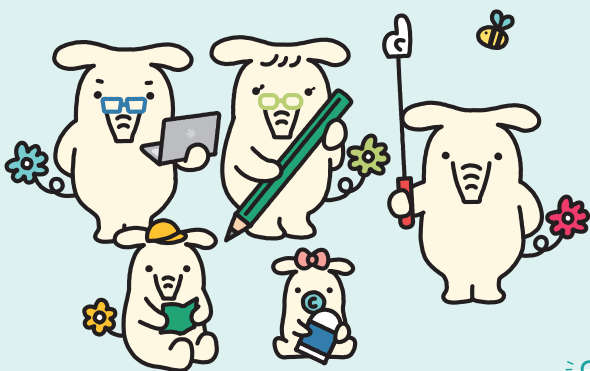
25481050196

サポート

2

お子さまの未来を守るために…
教育費の“いま”を“ご存じですか？”

教育ローンのご案内



JAバンク

お子さまの大切な未来のために。

JAの教育ローン

CHECK！

JAバンクの教育ローンが選ばれる理由-

教育資金を
幅広くサポート



お子さまの入学や授業料だけでなく、ひとり暮らし費用等、教育に関わる様々な資金をサポートします。

卒業後からの
返済も可能



毎月の元利均等返済や賞与時の増額返済で無理なく返済いただけます。据置期間を利用すれば卒業後の返済も可能です。

ネットでいつでも
事前申込み



「JAネットローン 教育ローン」はインターネットで24時間365日、気軽に事前申込みができます。※

※「JAネットローン 教育ローン」は、地域によってお取り扱いできない場合がございます。

サポート

3

未来のために“いま”考える教育ローン
必要な時に必要なだけ準備を

私たちが寄り添えることを、もっと。- JA共済×全農×JAバンク -



スマイル



多気郡 農産物直売所

採れたて農産物を
紹介します！

多気郡産の農産物を
「食べて応援」「作って応援」
今月のおすすめ商品「カブ」



せりなすな ごぎょうはこべらほとけのざ すずなすずしろ
これぞ七種(ななくさ)

カブは「日本書紀」にも記録があるほど歴史のある野菜で、全国各地に個性的な在来種が生まれました。主に東日本にはヨーロッパ経由で伝わった洋種系が、西日本には突然変異で生まれ、発達したと考えられる和種系が多く存在します。その境界線は関ヶ原付近にあり、「かぶらライン」と呼ばれています。

選ぶポイント

カブは、根の部分の表面にツヤとハリがあり、ひび割れや傷がなく、形のよいものを選びましょう。葉が付いている場合は、葉が青々としていているものがおすすめです。また、茎にしっかりと堅さがあるものが新鮮です。

保存方法

買ったらずすぐ葉を切り落とし、根と別々に保存します。保存するときは1個ずつキッチンペーパーに包みポリ袋に入れて、冷蔵庫で保存します。葉は根元を湿らせたキッチンペーパーで包み、ポリ袋に入れて保存します。

楽しみ方

基本的に白いカブは肉質がなめらかで食味は良好です。漬け物や煮物など幅広い料理に利用できます。ただ皮の内側にはかたい繊維があるため、皮は厚めにむいてから調理しましょう。

＼スマイルからお得なお知らせ／

JAカードでお買い物をしよう!!

**商品代金が
請求時に5%割引**

JAカードは支店窓口にてお申し込みいただけます。

●農産物直売所スマイルからのお知らせ●

今月の定休日 2月18日(水)

ポイント2倍デー 毎週火曜日・毎週土曜日

ポイント3倍デー 定休日の翌日【今月は19日(木)】

スマイルお米の日 第1土曜日・第3土曜日【今月は7日・21日】



PayPay がご利用いただけます！

レシピ制作：学校法人大川学園 三重調理専門学校
大川円先生（管理栄養士）

白菜のミルフィーユグラタン



材料(4人分)

白菜	400g
塩	適量
《具材》	
ベーコン	100g
しいたけ	100g
しめじ	100g
えのきだけ	50g
白ワイン	大さじ1
バター	10g
塩	小さじ1/2
《ホワイトソース》	
バター	30g
小麦粉	30g
牛乳	300ml
ピザ用チーズ	60g

準備・作り方

《下準備》

- ① 4分の1に切った白菜に塩を振っておきます。
- ② ラップをかけて電子レンジで10分ほど加熱しましょう。
- ③ 白菜を冷まして水気を切り、1口大に切っておきます。

《具材の準備》

- ① きのこと類は食べやすい大きさに揃えておきましょう。
- ② ベーコンは1センチ幅の短冊切りにします。
- ③ バターを溶かしたフライパンにベーコン・きのこ類を入れます。
- ④ しんなりしてきたら塩と白ワインを入れて炒めましょう。

《ホワイトソースの準備》

- ① バターを溶かした鍋に小麦粉を加え、焦がさないように弱火で慎重に混ぜていきましょう。
- ② 細かい泡が出てサラッとしたらOK
- ③ 50度くらいに温めた牛乳を加えます。数回に分けて、少しずつ入れればダマになりにくいです。
- ④ しっかり混ざったらホワイトソースの完成です。

《作り方》

- ① ホワイトソースと具材を合わせていきましょう。
- ② 耐熱皿に白菜とホワイトソース、また白菜と交互に重ねていきます。
- ③ たっぷりチーズをのせて、230度に熱したオーブンで15分ほど焼いたら完成です。

ゴボウ

●栽培計画

月		3	4	5	6	7	8	9	10	11	12	1	2
冷涼地	春まき			種まき			生育	収穫(短根種)					
	秋まき												
中間地	春まき		種まき				生育	収穫(短根種)					
	秋まき												
暖地	春まき	種まき					生育	収穫(短根種)					
	秋まき												

種まき 生育 収穫(短根種) 収穫(長根種)

畑を深く耕し長い根を作る

ゴボウは食物繊維が豊富でカリウムも多い健康野菜です。

高温性で、発芽適温は20〜25度、生育適温は20〜30度ですが、生長したゴボウは寒さにも強いですが、長く真つす根を作るためには、下層まで土粒の細かい畑が適しています。春まき冬取りと秋まき夏取りができますが、春まきの方が栽培しやすいです。

【品種】根長が70〜80cmになる長根種の「山田早生」(各社)、「柳川理想」(柳川採種研究会)などが一般的ですが、家庭菜園には30〜50cmの短根種がおすすめです。短根種の「サラダむすめ」(タキイ種苗)、「ダイエツト」(サカタのタネ)はサラダにも向いています。

【畑の準備】ゴボウは根が深いので、畑をあらかじめ50〜70cmほど深く耕しておきます。種まきの1カ月前に、1平方m当たり堆肥1kgと苦土石灰100g、1週間前に化成肥料(N

PK各成分10%)100gを施し、深さ30cm程度まで耕します。次にベッド幅を30cm程度取り、高さ10cm程度の畝耕土の浅い畑では高さ20〜30cmの高畝を作り、中央に園芸用支柱などを押し付け、深さ1cm程度のまき溝を作ります(図1)。

【種まき】種皮に発芽抑制物質があるため、水に一晩浸しておきます。まき溝に約2cm間隔で種をまきます。好光性種子のため土は薄くかけ、鎮圧します。発芽まで約2週間かかるため、その間土を乾かさなことが大切です。発芽促進と幼苗の保護のため、不織布によるべたがけが有効です。

【間引き】本葉1枚で株間が約40cm間隔になるように間引き、2回目は本葉3、4枚で株間が約8cm間隔になるように間引き(図2)。

【追肥】1回目は株定後、化成肥料を畝の両側に合計で1m当たり20〜30g、2回目は本葉8、

提供:園芸研究家 成松次郎

9枚の頃に50g施します。いずれも、追肥後は除草を兼ねて中耕・土寄せしておきます(図3)。

【病害虫防除】病害虫を出さないようにするには、連作をしない、未熟な堆肥を使わない、周辺を除草することが基本です。なお、ゴボウはセンチュウ被害を受けやすいので、前作のキュウリやニンジンなどにセンチュウ被害があった畑では栽培を避けましょう。

【収穫】春まきの若ゴボウは、直径が約1cmになる頃から掘り取りします。普通のゴボウは直径約2cmが目安で、発芽から収穫までは短根種で3カ月、長根種で4、5カ月程度です。収穫は、まず葉柄を5〜10cm残して茎葉を刈り取り、スコップで株の片側を深く掘って、根を露出させてから引き抜きます(図4)。冬には霜で茎葉は枯れますが、長根種は越冬し2月ごろまで収穫できます。

栽培のポイント

できるだけ水はけのよい圃場を選択しましょう。また、ごぼうの根がまっすぐ伸びるようできる限り深く耕し、石や土の塊を取り除きます。

比較的病気は出にくいですが、センチュウ類による被害、またセンチュウ類が原因で発生する病気などがあるので、過去にセンチュウ類の発生が見られた圃場では、記載の農薬を参考に防除を行った後、播種をするようにしてください。

「病害虫薬剤」

★センチュウ類
ネマトリンエース粒剤

10a当たり20kg
播種前まで

★アブラムシ
アグロスリン乳剤

2000倍
収穫14日前まで



明和園芸センター
三谷 富雄 指導員



Q. 先日、テレビで自転車の運転の規制が強化されると聞きました。どのような行為が違反となり、どのような処分を受けるのでしょうか？

A. 自転車は、老若男女問わず利用される乗り物ですが、道路交通法上は「軽車両」と位置付けられ、自動車やバイクと同じように交通ルールが適用されます。そのため、原則として車道の左側を走行しなければならず、歩道は標識で指定された場合や、やむを得ない状況を除いて通行できません。また、信号や一時停止は遵守しなければならないのは当然のこと、傘を差しながらの片手運転や無灯火運転は禁止されています。

自動車で信号無視や一時停止違反などの軽微な違反をした場合は、交通反則通告制度（いわゆる「青切符」）により反則金を納付することで刑罰を科さない取扱いがなされています。

他方で、自転車で交通違反をした場合、交通反則通告制度が導入されていないため、いわゆる「赤切符」等を用いた刑事手続として進み、警察による捜査を経て、検察官が起訴・不起訴の判断を行い、起訴されると裁判を受

けることになっていました。こうした刑事手続による処理は時間的、手続的な負担が大きいほか、多くの場合に不起訴となるため、違反者に対する責任追及が不十分との指摘がありました。

コロナ禍を経て、公共交通機関の利用を避け、自転車を利用する方が急増した一方で、自転車利用者のルール違反が目立つようになり、自転車利用者が関係した事故も増えるようになりました。そこで、2026年4月から道路交通法が改正され、自動車やバイクと同様に、16歳以上の者による自転車の一定の交通違反に対して、青切符を導入することとなりました（16歳未満の者が違反をしたとき「自転車安全指導カード」が交付されます）。

これにより、16歳以上の者が自転車で交通違反を起こして検挙された場合、反則金を納付する必要があります。青切符の対象は113種類あるとされています。検挙の対象とならないよう、ご自身やご家族を含め、自転車運転時の交通ルールを改めて確認していただきたいと思います。

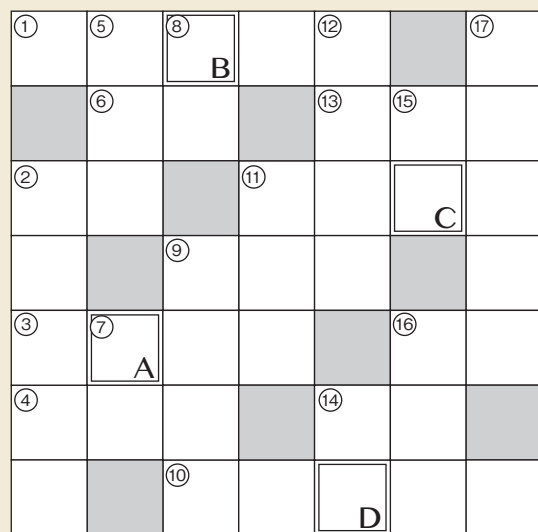
地産地消 はばたきクイズ クロスワードパズル

クイズに正解して
多気郡の農産物を
GETしよう!!



正解者の中から
3名様に
「章姫いちご」
をプレゼント!

二重マスの文字をA～Dの順に並べてできる言葉は何でしょうか？



答え
→ A B C D

よこのカギ

- ① 節分にまくらぶります
- ② 働き者のイメージがある昆虫
- ③ 羽根つきに使う道具
- ④ 保育園の〇〇〇に手編みの帽子を出品した
- ⑥ 張り上げたりひそめたり
- ⑨ 強い風に雪が舞います
- ⑩ 作業機をけん引してさまざまな農作業をこなします
- ⑪ 金太郎が担いでいるもの
- ⑬ ドアをコン、コン
- ⑭ 魚へんに付と書く魚
- ⑯ 寒いところややすくなる人もいます

たてのカギ

- ② 東京にある、昔は電気街、今はポップカルチャーの街
- ⑤ はたきで払うもの
- ⑦ い草などで編んだ敷物
- ⑧ 天井や空がある方向
- ⑨ 長さの単位のひとつ。記号はf t
- ⑪ 眠くなると下がってきます
- ⑫ 外湯めぐりで知られる兵庫県北部の温泉地
- ⑭ 鬼は外、〇〇は内
- ⑮ 日本刀の手で握る部分
- ⑯ すべては忘却の〇〇〇だ
- ⑰ チョコレートケーキの〇〇〇〇〇をスマホで調べた

《先月号の答え》

A B C D E
サ ガ ニ チ



《応募方法》①答え ②ご意見・ご感想、身近な話題など ③住所 ④氏名・年齢 ⑤電話番号をハガキに明記し、JA多気郡企画管理課 〒515-0321 多気郡明和町大字斎宮1831番地21までお送り下さい。なお、当選者の発表は賞品の発送をもってかえさせていただきます。★LINEのトーク画面・HPの応募フォームからもご応募いただけます★
《個人情報取扱について》ご記入いただきました個人情報は、プレゼントの発送以外には使用いたしません。



農業用廃プラスチック回収のお知らせ

産業廃棄物処理規制で農業用廃プラスチックの処理にお困りの組合員を対象に、下記の要領にて回収させて戴きますのでご利用下さい。

下記のポイントを厳守し、正しい収集処理にご協力をお願いします

①回収は農業用廃プラスチックに限ります。

育苗箱・肥料袋・ハウスビニール・マルチ等
土・水・水滴・作物等を混入させないで下さい。
農薬のプラスチック容器は回収できません。

②なるべく小さくまとめて下さい。

「バラバラ」にならないようにお願いします。
風などで飛ばされないような処理をお願いします。

③印鑑を持参して下さい。

(朱肉印をご用意下さい。※シャチハタ不可)

回収した廃プラスチックはマニフェスト制度(産業廃棄物管理票)により適正に処理します。そのため皆様より委任状をいただく事になります。

印鑑がない場合は、処理をお受けできません。

④処理経費及び支払方法

回収当日に、現金でお願い致します。

【150円/kg(税込)】

⑤回収日・場所

令和8年2月14日(土)

多気営農センター ☎0598-39-6170

※多気地区以外の方もご利用出来ます。

⑥回収時間

午前9時から11時00分まで

※お願い

●収集場所では係員の指示に従い、スムーズな収集にご協力ください。●計量はトラックスケールで行います。運転の不安な方は係員へお伝えください。



お問い合わせは最寄りの各営農センターまで

12/
24

防犯訓練の実施 大台宮川支店

今年も三重県大台警察署に指導いただき、防犯訓練を実施しました。実際に起こった犯罪を元にした強盗事件と後を絶たない特殊詐欺事件を想定して行われました。JA多気郡では訓練を生かし、組合員様の被害を未然に防ぐよう取り組んで参ります。



＼おもしろ農産物／

株式会社多気郡アグリサポートの畑から、仲良しなニンジンが現れました。もしかしたら、寒くてくっついてたのかもしれないですね。離してみると、より絡まり具合がわかります。皆さんの畑で、おもしろい形をした農産物が採れましたら、是非ご連絡ください。



シルバーセンター日記

【12月24日】

珍しく曇り空のクリスマススイブでしたが、今年もすまいるではクリスマス会を行いました。

全員で赤い三角帽を被り、利用者様にハンドベルで「ジングルベル」と「キラキラ星」を奏でていただきました。すまいる内には素敵な音色が流れ、クリスマスの雰囲気

に包まれました。

その後はクリスマスにちなんだクイズを行い、大変盛り上がりしました。

三時のおやつには、スポンジケーキに生クリームと赤いイチゴジャムをトッピング。美味しそうなケーキが出来あがり、いつもと少し違う華やかなおやつに「甘くて美味し」と皆さん微笑み、あつ

た。という間に食されました。

【2月行事予定】

- ・3月の壁面飾り作り
- ・3月のカレンダー作り



今後も利用者様が笑顔で過ごせる時間を大切にし、スタッフ、利用者様で楽しい時間を送りたいと思います。

JA多気郡・2月のイベントカレンダー

😊 スマイルポイント2倍デー

😊 スマイルポイント3倍デー

日	月	火	水	木	金	土
1 先勝	2 友引	3 先負 😊	4 仏滅 ・女性部手芸教室 (多気)	5 大安	6 赤口	7 先勝 😊 ・スマイルお米の日
8 友引	9 先負	10 仏滅 😊	11 大安 建国記念の日	12 赤口 ・女性部 お料理クラブ (明和)	13 先勝	14 友引 😊 ・農業用 廃プラスチック 回収
15 先負	16 仏滅	17 先勝 😊	18 友引 ・無料法律税務相談会 (本店10時～12時) 直売所スマイル 定休日	19 先負 😊	20 仏滅 ・女性部手芸教室 (明和)	21 大安 😊 ・スマイルお米の日
22 赤口	23 先勝 天皇誕生日 ・レインボー体操 クラブ(多気)	24 友引 😊	25 先負 ・スマイル肉の日	26 仏滅	27 大安	28 赤口 😊

【燃料配送センター】 ご家庭で暖房や給湯に使用される灯油、営農用の軽油をご自宅まで配送いたします。

☎0598-39-3672 平日8:45～17:00

【携行缶(ガソリン・軽油)・混合缶対応】 ●真手給油所 月～土・祝日 営業時間内

令和8年度 農業経営近代化資金の 借入を希望される 皆様方へ

農業経営近代化資金の融資枠には限りがあり、資金需要に十分対応できない場合がございます。借入を希望される方は、最寄りの支店または本店融資課へお早めにご相談いただきますようお願い申し上げます。
詳しくはJA多気郡 本店 融資課(☎0596-52-0122)までお問い合わせ下さい。

👉 理事会だより

12月25日 開催

《第1号議案》役員賠償責任保険の継続加入について

《第2号議案》利益相反取引(農業経営改善促進資金)について

《第3号議案》利益相反取引(農業経営改善促進資金)について

《第4号議案》利益相反取引(農業経営改善促進資金)について

以上すべて承認されました。

組合員・利用者の皆様 こんなお悩みを抱えていませんか？



そのお悩み“JA葬祭”に相談してください！！



分からない事、不安な事はお気軽に何でもご相談ください。葬祭スタッフが丁寧にお答えいたします。

- 大型葬・一般葬から家族葬まで～様式・宗旨・宗派を問わず対応可能！～
- 組合員なら会館使用料が半額！あなたも組合員になりませんか？（出資1口3,000円から）
- 相続・お墓・遺品整理……安心のJA提携業者が葬儀後のお悩みも解決！



地域と組合員に
“まごころ”こめて奉仕する
安心と信頼のJA葬祭

JA多気郡 葬祭センター
多気郡明和町大字斎宮1831-21

0120-20-2442
TEL: 0596-52-2442

虹のホール明和では
家族葬・密葬もご利用いただけます

事前相談受付中

葬儀の内容・費用等、
お気軽にご相談下さい。

家族葬
プラン

虹のホール明和の「家族葬プラン」で、
“ご親族のまごころ”のこもった葬儀の
お手伝いをさせていただきます。
※家族葬プランは、参列者20名までの
葬儀内容で設定しています。



写真：オプション用品含む



セット内容

祭壇・棺・骨箱セット・ドライアイス（15kg）
祭壇用しきみ・遺影写真（額・立て付き）・その他早物
遺体搬送（中送り）自宅⇒明和ホール
遺体搬送（出 棺）明和ホール⇒斎場
簡易納棺・棺花・駐車場交通整理・サービススタッフ・出棺立会
※控室使用できます。（宿泊可）

オプション用品

枕花・生花
納棺師による納棺・湯灌
返礼品・食事
司会
送迎車・マイクロバス
など

JA多気郡 虹のホール明和

多気郡明和町大字上村44番地5

0120-04-7756 0596-53-1010

アクセス

- 遠方よりお車で越しの方【駐車場最大114台完備】
伊勢自動車道（高速）玉城ICより車で20分
- 電車でお越しの方
近鉄山田線・斎宮駅より車（タクシー）で5分



行ってみたいな、あの場所に、クルマがあったら、いけるかな？

JAマイカーローン



©よりぞう

最軽減後
金利
〔固定金利〕

年 **1.45%**

(+保証料率 年0.75%~0.79%) ※ご融資利率は令和7年7月1日現在のものです。



クルマの購入、車検、免許取得、カー用品、修理費用など、
あなたのカーライフを応援いたします



お借換えにもご利用できます！

ディーラー系・信販系のカーローンよりおトクになるかも!?
現在お借入中のマイカーローンの返済計画表をお持ちのうえ、この機会にJAに相談してみませんか！

「マイカーローン」金利軽減内容 (基準金利 年2.85%)

次の項目に該当する方については、基準金利より**年1.4%**軽減いたします。

- 当JAに「給与振込」をご指定かつ当JAで「JAカード」をご契約かつ
当JAで「JAバンクアプリプラス*」もしくは「JAネットバンク」をご契約の方
*利用登録(登録口座のキャッシュカード暗証番号認証)が必要

次の項目に該当する方については、基準金利より**年1.2%**軽減いたします。

- 当JAに「給与振込」をご指定の方

次の項目に該当する方については、基準金利より**最大で年1.0%**軽減いたします。

- 当JAで「JAカード」をご契約の方(年0.5%)
- 当JAで「JAバンクアプリプラス*」もしくは「JAネットバンク」をご契約の方(年0.5%) *利用登録(登録口座のキャッシュカード暗証番号認証)が必要
- 三重県交通安全協会会員証/SDカード/消防団員カード/三重とこわか健康応援カードのいずれかを保有の方、または運転経歴証明書/申請による運転免許の取消通知書のいずれかを保有の方とその家族(年0.1%)

商品概要 (一部抜粋)

ご利用いただける方	当JA管内に居住または勤務されている方 満18歳以上の方 前年度税込年収200万円以上の方 当JAが指定する保証機関の保証が受けられる方	ご返済期間	6か月以上10年以内 (ただし、お借換えでご利用される場合の返済期間は、お借換え対象ローンの残存期間内となります。)
お使いみち	自動車(2輪車含む)の購入、車検、免許取得などクルマに関する資金にご利用いただけます。また、現在お借入中のクルマに関する資金のお借換えにもご利用いただけます。	ご返済方法	元利均等返済または元利均等ボーナス月増額返済がご利用いただけます。 なお、ボーナス返済のご利用は、ご融資額の50%以内です。
ご融資金額	1,000万円以内(1万円単位)	保証	三重県農業信用基金協会(保証料 年0.75%)または三菱UFJニコス株式会社(保証料 年0.79%)の保証を受けていただきます。なお、三重県農業信用基金協会の保証を受けるためには、当JAの組合員に加入していただく必要があります。 *保証料は別途必要となり、お支払方法は、三重県農業信用基金協会保証の場合、ご融資時の一括前払い、約定返済日の元金返済とあわせて分割払いのいずれかよりご選択いただけます。ただし、三菱UFJニコス株式会社保証の場合、分割払いのみの取扱いとなります。
ご融資利率	最軽減後金利 年1.45% (基準金利 年2.85%)		

●上記は商品の概要を示したものです。●お借換えについては、金融機関・信販会社・自動車メーカー系列ファイナンス会社でお借入中の資金に限り、●ローン商品の詳しい内容については、店頭にて説明書をご用意しております。●ご融資利率は、令和7年7月1日現在のものです。●金利環境の変化により、ご融資利率を見直す場合がございます。●お借入後、軽減項目に該当されない方については、ご融資利率を基準金利に見直しさせていただく場合がございます。●お申込みに際しましてはJAおよびJAが指定する保証機関において所定の審査を行い、その結果によってはご希望に添えない可能性がございます。●当JAでの累計借入額が500万円を超える場合は、組合員への加入が必要となります。●店頭にてご返済額を試算いたします。

JAマイカーローン仮審査申込はインターネットでも受付しています!!

JAバンク三重

検索



JA多気郡
公式マスコット
キャラクター
たきモ

詳しくは最寄りの支店窓口まで
お問い合わせください。
JA多気郡
<https://www.ja-takigun.or.jp>

明和北支店 ☎0596-55-5102
明和南支店 ☎0596-52-6700
多気支店 ☎0598-39-3126
多気勢和支店 ☎0598-49-2015

大台支店 ☎0598-83-2611
大台宮川支店 ☎0598-76-1150
本店 ☎0596-52-0122