

令和8年

多気営農センター たより 6月号

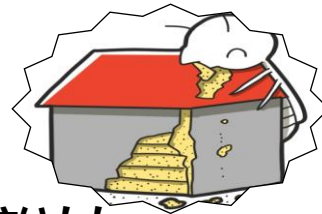
STOP！白アリ被害

突然ですが、皆さん白アリってご存知ですか？「白い色をした無害なアリじゃないの？」何をおっしゃいます！？無害などとんでもありません！



・シロアリとは、木造家屋などに棲みつき木材を食い荒らし、さらには強靱な大アゴでコンクリート・鉛までも噛み砕き家屋に甚大な被害を及ぼし、最悪家屋の倒壊へと繋がる恐れがあります。

- こんな症状がでたら・・・すぐJAへ
- ・羽アリまたは羽アリの羽が落ちている
 - ・床がゴワゴワする
 - ・木の柱がボロボロ



シロアリはJAへお任せください！！

床下の無料調査

安心の5年保障

丁寧な薬の散布

問い合わせは、多気営農センターまで！



秋冬野菜新規生産者募集！！



白菜、なばな、キャベツ、ブロッコリーなど、秋冬野菜の作付準備の時期となります。上記品目の秋冬野菜苗の取り纏めも合わせて行いますので、新規作付に興味がある方は多気営農センターまでご連絡をお願いします。また、その他の野菜に関しても栽培にご興味がある場合は営農指導員にお問い合わせください。

お知らせ

☆令和8年産用米袋の申込期日は6月19日(金)となります。

JA 出荷用袋114円(税込) 保有米袋102円(税込)

肥料・農薬など栽培に関するお問い合わせは

多気営農センター 39-6170 まで 担当の営農指導員が対応致します。



これからの時期、高温・多湿な気候が続き、病害虫が発生しやすくなりますので、防除管理が重要となります。適期防除に努めましょう。

水稻



～雑草防除～

今の時期に抑えきれなかった雑草でお困りでしたら、下記の薬剤を参考に防除をしましょう。

- 〇〇イアント乳剤・・・移植後20日～ノビエ5葉期（但し収穫45日前）
10a当たり 200ml/100L 落水散布・ごく浅く湛水して散布
- 〇クリンチャーEW・・・移植後20日～ノビエ6葉期（但し収穫30日前）
10a当たり 100ml/100L 湛水散布・落水散布

～本田防除～

これからは気温・湿度ともに高い時期となってきます。高温多湿条件が続くといもち病の発生も懸念されます。早期発見・早期防除に努めましょう。下記の防除を参考に防除をしましょう。

- 〇ブラシンフロアブル いもち病 1,000倍 100L/10a 収穫7日前
- 〇オリブライト豆つぶ いもち病 250g/10a 収穫45日前

穂肥

第1回目の穂肥は、幼穂長がコシヒカリで1.0～1.5cmその他品種で0.5cmの時期(6月下旬目安)に施用してください。第2回目の穂肥は第1回穂肥施肥後の7～10日後に施用します。10aの目安として

肥料名	第1回目	第2回目
化成肥料 17-0-17	15kgまで	1回目より減量
ぎんひめ穂肥(15kg袋)	15kgまで	15kgまで

- ※必要以上の施肥は倒伏やいもち病を誘発するので、注意が必要です。
- ※元肥一発肥料を施肥してある場合は、基本的に穂肥は必要ありません。

お茶 管理

1番茶摘採後は速やかに整枝を行って下さい。芽の状況に応じて2回目の整枝を行って下さい。

園地防除

2番茶前は気温の上昇によりダニ・ハマキ等の発生が懸念されますので、防除の徹底をお願いします。6月防除は、開花初期～2葉期に下記薬剤を参考に防除をお願いします。

カンザワハダニ多発園では、ミルベノックス乳剤 1,000倍を散布して下さい。

- オンリーワンフロアブル ⇒ 炭疽病、もち病、新梢枯死病 2000倍/収穫7日前
- ウララDF ⇒ 珪酸イオンガミダ、珪酸イオンガミダ 1000倍/収穫7日前

混用



農薬はラベルをよく読んで使用しましょう。

